

T.C.
ALTINDAĞ KAYMAKAMLIĞI
FATİH SULTAN MEHMET İLKOKULU
MÜDÜRLÜĞÜ



FATİH SULTAN MEHMET İLKOKULU
2024-2028 STRATEJİK PLANI
ANKARA

İSTİKLAL MARŞI

Korkma, sönmez bu şafaklarda yüzen al sancak;
Sönmeden yurdumun üstünde tüten en son ocak.
O benim milletimin yıldızıdır, parlayacak;
O benimdir, o benim milletimindir ancak.

Catma, kurban olayım, çehreni ey nazlı hilal!
Kahraman ırkıma bir gül! Ne bu şiddet, bu celal?
Sana olmaz dökülen kanlarımız sonra helal...
Hakkıdır Hakk'a tapan milletimin istiklal!

Ben ezelden beridir hür yaşadım, hür yaşarım.
Hangi çılgın bana zincir vuracakmış? Şaşarım!
Kükremiş sel gibiyim, bendimi çiğner, aşarım.
Yırtarım dağları, enginlere sığmam taşarım.

Garbın afakını sarmışsa çelik zırhlı duvar,
Benim iman dolu göğsüm gibi serhaddim var.
Ulusun, korkma! Nasıl böyle bir imanı boğar,
"Medeniyet" dediğin tek dişi kalmış canavar?

Arkadaş! Yurduma alçakları uğratma sakın.
Siper et gövdeni, dursun bu hayasızca akın.
Doğacaktır sana va'dettiği günler Hakk'ın...
Kim bilir, belki yarın, belki yarından da yakın.

Bastığın yerleri "toprak!" diyerek geçme, tanı:
Düşün altındaki binlerce kefensiz yatanı.
Sen şehit oğlusun, incitme, yazıktır atanı:
Verme, dünyaları alsan da, bu cennet vatanı.

Kim bu cennet vatanın uğruna olmaz ki feda?
Şüheda fışkıracak toprağı sıksan, şüheda!
Canı, cananı bütün varımı alsın da Hüda,
Etmesin tek vatanından beni dünyada cüda.

Ruhumun senden, İlahi şudur ancak emeli:
Değmesin mabedimin göğsüne namahrem eli.
Bu ezanlar ezanlar-ki şahadetleri dinin temeli
Ebedi yurdumun üstünde benim inlemeli.

O zaman vعد ile bin secde eder-varsa-başım,
Her cerihandan, İlahi, boğanıp kanlı yaşam,
Fışkırır ruh-ı mücerred gibi yerden na'şım;
O zaman yükselecek arşa değer belki başım.

Dalgalar sen de şafaklar gibi ey şanlı hilal!
Olsun artık dökülen kanlarımın hepsi helal!
Ebediyen sana yok, ırkıma yok izmihlal:
Hakkıdır, hür yaşamış bayrağımın hürriyet;
Hakkıdır, Hakk'a tapan, milletimin istiklal!

Nehmet AKIF ERSOY

*Öğretmenler;
Yeni Nesil Sizin
Eseriniz Olacaktır.*

K. Atatürk



GENÇLİĞE HİTABE

Ey Türk gençliği! Birinci vazifen, Türk istikbalini, Türk cumhuriyetini, İlelebet, muhafaza ve müdafaa etmektir.

Mevcutiyetinin ve istikbalinin yegane temeli budur. Bu temel, senin, en kıymetli hazinedir. İstikbalde dahi, seni, bu hazineden, mahrum etmek isteyecek, dahili ve harici, bedhahları olacaktır. Bir gün, istiklal ve cumhuriyeti müdafaa mecburiyetine düşersen, vazifeye atılmak için, içinde bulunacağın vaziyetin imkanı ve şeraitini düşünmeyeceksin! Bu imkanı ve şerait, çok namusdar bir mahiyette tezahür edebilir. İstiklal ve cumhuriyetine kastedecek düşmanlar, bütün dünyada emsali görülmemiş bir galibiyetin müessesili olabilirler. Cebren ve hile ile aziz vatanın, bütün kaleleri zapt edilmiş, bütün tersanelerine girilmiş, bütün orduları dağıtılmış ve memleketin her köşesi bittüli işgal edilmiş olabilir. Bütün bu şeraitten daha elim ve daha vahim olmak üzere, memleketin dahilinde, iktidara sahip olanlar gaffet ve dâlelet ve hatta hiyanet içinde bulunabilirler. Hatta bu iktidar sahipleri şahsi menfaatlerini, müstevletin siyasi emelleriyle tevhit edebilirler. Millet, fakr u zaruret içinde harap ve bîtap düşmüş olabilir.

Ey Türk istikbalinin evladı! İşte, bu ahval ve şerait içinde dahi, vazifen; Türk istiklal ve cumhuriyetini kurtarmaktır! Muhtaç olduğun kudret, damarlarımdaki aslı kanda, mevcuttur!

K. Atatürk

Çalışmadan, yorulmadan ve üretmeden, rahat yaşamak isteyen toplumlar; evvelâ haysiyetlerini, sonra hürriyetlerini, daha sonra da istiklâl ve istikbâllerini kaybetmeye mahkûmdurlar.

Mustafa Kemal ATATÜRK

Okul Bilgileri

İli: ANKARA		İlçesi: ALTINDAĞ	
Adres:	BATTALGAZİ MAHALLESİ Selçuk cad. 931. Sk. No: 13 Altındağ / ANKARA	Coğrafi Konum (link):	39°57'45.1"N 32°55'16.6"E
Telefon Numarası:	(0312) 348 33 23	Faks Numarası:	
e- Posta Adresi:	fsmilkokulu1453@gmail	Web sayfası adresi:	altindagfsm@meb.k12.tr
Kurum Kodu:	708007	Öğretim Şekli:	Tam Gün



SUNUŞ

Çok hızlı gelişen, değişen teknolojilerle bilginin değişim süreci de hızla değişmiş ve başarı için sistemli ve planlı bir çalışmayı kaçınılmaz kılmıştır. Sürekli değişen ve gelişen ortamlarda çağın gerekleri ile uyumlu bir eğitim öğretim anlayışını sistematik bir şekilde devam ettirebilmemiz, belirlediğimiz stratejileri en etkin şekilde uygulayabilmemiz ile mümkün olacaktır. Başarılı olmak da iyi bir planlama ve bu planın etkin bir şekilde uygulanmasına bağlıdır.

Kapsamlı ve özgün bir çalışmanın sonucu hazırlanan Stratejik Plan okulumuzun çağa uyumu ve gelişimi açısından tespit edilen ve ulaşılması gereken hedeflerin yönünü doğrultusunu ve tercihlerini kapsamaktadır. Katılımcı bir anlayış ile oluşturulan Stratejik Plânın, okulumuzun eğitim yapısının daha da güçlendirilmesinde bir rehber olarak kullanılması amaçlanmaktadır.

Belirlenen stratejik amaçlar doğrultusunda hedefler güncellenmiş ve okulumuzun 2024-2028 yıllarına ait stratejik plânı hazırlanmıştır.

Bu planlama; 5018 sayılı Kamu Mali Yönetimi ve Kontrol Kanunu gereği, Kamu kurumlarında stratejik planlamanın yapılması gerekliliği esasına dayanarak hazırlanmıştır. Zoru hemen başarırız, imkânsız başarmak zaman alır.

Okulumuza ait bu planın hazırlanmasında her türlü özveriyi gösteren ve sürecin tamamlanmasına katkıda bulunan idarecilerimize, stratejik planlama ekiplerimize, İlçe Milli Eğitim Müdürlüğümüz Strateji Geliştirme Bölümü çalışanlarına teşekkür ediyor, bu plânın başarıyla uygulanması ile okulumuzun başarısının daha da artacağına inanıyor, tüm personelimize başarılar diliyorum

Kenan TÜRK
Okul Müdürü

İÇİNDEKİLER

1. GİRİŞ VE STRATEJİK PLANIN HAZIRLIK SÜRECİ	6
1.1. Strateji Geliştirme Kurulu ve Stratejik Plan Ekibi	6
1.2. Planlama Süreci:	6
2. DURUM ANALİZİ.....	7
2.1. Kurumsal Tarihçe.....	7
2.2. Uygulanmakta Olan Planın Değerlendirilmesi	8
2.3. Mevzuat Analizi.....	9
2.4. Üst Politika Belgeleri Analizi	11
2.5. Faaliyet Alanları ile Ürün/Hizmetlerin Belirlenmesi	12
2.6. Paydaş Analizi.....	13
2.7. Okul/ Kuruluş İçi Analiz.....	17
2.7.1. Teşkilat Yapısı	18
2.7.2. İnsan Kaynakları.....	18
2.7.3. Teknolojik Düzey	21
2.7.4. Mali Kaynaklar	22
2.7.5. İstatistikî Veriler	24
2.8. Çevre Analizi (PESTLE)	25
2.9. GZFT Analizi	26
2.10. Tespit ve İhtiyaçların Belirlenmesi.....	27
3. GELECEĞE BAKIŞ	28
3.1. Misyon.....	28
3.2. Vizyon.....	28
3.3. Temel Değerlerimiz.....	28
4. AMAÇ, HEDEF VE STRATEJİLERİN BELİRLENMESİ	29
4.1. Maliyetlendirme.....	32
5. İZLEME VE DEĞERLENDİRME	33

1. GİRİŞ VE STRATEJİK PLANIN HAZIRLIK SÜRECİ

1.1. Strateji Geliştirme Kurulu ve Stratejik Plan Ekibi

Strateji Geliştirme Kurulu Bilgileri		Stratejik Plan Ekibi Bilgileri	
Adı Soyadı	Unvanı	Adı Soyadı	Unvanı
Kenan TÜRK	Okul Müdürü	Mürüvvet KAYA	Müdür yardımcısı
Emine YALÇIN	Müdür Yardımcısı	Murat KÜÇÜK	Öğretmen
Ersel KARAGÜZEL	Öğretmen	Tugay AKINTI	Öğretmen
Yusuf AKBULUT	Okul Aile Birliği Başkanı	Dursun BEKTAŞ	Öğretmen
Ayşe ATALAY	Okul aile birliği yönetim kurulu üyesi	Arzu KOLAT	Gönüllü veliler

1.2. Planlama Süreci:

2024-2028 dönemi stratejik plan hazırlanması süreci Strateji Geliştirme Kurulu ve Stratejik Plan Ekibinin oluşturulması ile başlamıştır. Ekip tarafından oluşturulan çalışma takvimi kapsamında ilk aşamada durum analizi çalışmaları yapılmış ve durum analizi aşamasında paydaşlarımızın plan sürecine aktif katılımını sağlamak üzere paydaş anketi, toplantı ve görüşmeler yapılmıştır. Durum analizinin ardından geleceğe yönelim bölümüne geçilerek okulumuzun amaç, hedef, gösterge ve stratejileri belirlenmiştir.

2. DURUM ANALİZİ

2.1. Kurumsal Tarihçe



OKULUMUZUN TARİHÇESİ

Adını Osmanlı Devletinin yedinci padişahı ve İstanbul'u fetheden Fatih Sultan Mehmed Han'dan alan okulumuz 2009 yılında Ankara İl Özel İdaresi tarafından inşa edilmiş ve inşaatı kısa sürede tamamlanarak 2010-2011 Eğitim Öğretim yılında hizmete girmiştir.

2012-2013 Eğitim Öğretim yılında ilkokula dönüştürülen okulumuz, 2015-2019 tarihleri arasında öğleden önce Türk öğrencilerimize öğleden sonra ise Suriyeli öğrencilere Geçici Eğitim Merkezi olarak hizmet vermiştir.

İlkokul olarak hizmet vermekte olan okulumuz öğrencilerinin yarısından fazlası yabancı uyruklu (Suriyeli) öğrencilerden oluşmaktadır. 1 müdür, 2 müdür yardımcısı ve 36 öğretmeni ile eğitim öğretime devam etmektedir.

Okul binamız zemin+3 katlı olup 29 derslikten oluşmaktadır.

2.2. Uygulanmakta Olan Planın Değerlendirilmesi

Fatih Sultan Mehmet İlkokulu Müdürlüğümüz 2019-2023 Stratejik Planında 11 stratejik amaç, 14 hedef, 10 strateji ve bu stratejilerimiz altında 55 eylemimiz/faaliyetimiz bulunmaktadır.

2019-2023 Stratejik Planımız hazırlık süreci, durum analizi, geleceğe bakış, maliyetlendirme ile izleme ve değerlendirme olmak üzere beş bölümden oluşmuştur.

Bunlardan izleme ve değerlendirme faaliyetlerine temel teşkil eden stratejik amaç, stratejik hedef, performans göstergesi ve stratejilerin yer aldığı geleceğe bakış bölümü Eğitim - Öğretime ve Sosyal- Kültürel Etkinlikler olmak üzere iki tema halinde yapılandırılmıştır. Stratejik Planı İzleme ve Değerlendirme kapsamında, performans göstergeleri ve stratejiler ile gerçekleştirilen faaliyetlerin gerçekleşme durumları tespit edilerek, hedeflerle kıyaslanmış ve aşağıda belirtilen hususlar ortaya çıkmıştır:

2019-2023 stratejik planı dönemi içerisinde yer alan okulumuzun akademik başarı oranını plan dönemi sonuna kadar %10 artırmak hedefi gerçekleşmiştir. Her yıl bu oran artarak yükselirken bu yıl dördüncü sınıflarda sınavın kaldırılması nedeniyle başarı oranını yüzde olarak gösteremiyoruz.

Öğrencilerimizin ayda okuduğu kitap sayısını 3'den 6'ya çıkarmak hedefimize de ulaşılmıştır.

Okulumuzdaki öğrencilerin "Beden Kitle İndeksine" göre sağlıklı öğrenci sayısını plan dönemi sonuna kadar % 45'den % 35'e indirme hedefimiz covid-19 salgınında sağlıklı beslenememe nedeniyle hedefinden sapmış % 40'da kalmıştır.

Ülkemizdeki erozyon ve çevre sorunlarının farkına varan, bu sorunların çözümü için kafa yoran bilinçli öğrencilerin sayısını 220'den 300'e çıkarma hedefimiz 6 Şubat Kahramanmaraş depremlerinin de etkisiyle 500'e yükselen çevre konusunda bilinçli, yardıma gönüllü öğrencilerimizle gerçekleşmiştir.

Çevremizde ihtiyaç sahipleri için düzenlenen yardım kampanyalarına katılan öğrenci sayısını %30 artırmak hedefimiz de yine ülkemizde vuku bulan depremler sebebiyle % 200 artarak gerçekleşmiştir.

Sportif faaliyetlerin sayısını 3'den 6'ya çıkarılması hedefine de ulaşılmıştır.

Eğitim- Öğretim yılı içerisinde düzenlenen sosyal etkinlik sayısını 40'dan 44'e yükseltmek, sosyal ve kültürel faaliyetlere katılan öğrenci oranını da % 15'den % 30'a çıkarmak hedefi de gerçekleşmiştir.

Eğitim-Öğretim yılı içerisinde düzenlenen sosyal ve kültürel amaçlı gezi sayısı da 8'den 16'ya yükselerek hedef gerçekleşmiştir.

Okul içinde yapılan sosyal, kültürel, sanatsal yarışma sayısı hedeflendiği gibi 5'den 10'a çıkmıştır. Genel olarak bakıldığında 2023 yılı sonunda ortalama % 90 başarılı bir dönem geçirilmiştir.

2.3. Mevzuat Analizi

YASAL YÜKÜMLÜLÜK(GÖREVLER)	DAYANAK(KANUN,YÖNETMELİK,GENELGE,YÖNERGE)
Atama	657 Sayılı Devlet Memurları Kanunu
	Milli Eğitim Bakanlığına Bağlı Okul ve Kurumların Yöneticive Öğretmenlerinin Norm Kadrolarına İlişkin Yönetmelik
	Milli Eğitim Bakanlığı Eğitim Kurumları Yöneticilerinin Atama ve Yer Değiştirmelerine İlişkin Yönetmelik
	Milli Eğitim Bakanlığı Öğretmenlerinin Atama ve Yer Değiştirme Yönetmeliği
Ödül, Disiplin	Devlet Memurları Kanunu
	6528 Sayılı Milli Eğitim Temel Kanunu ile Bazı Kanun ve Kanun Hükmünde Kararnamelerde Değişiklik Yapılmasına Dair Kanun
	Milli Eğitim Bakanlığı Personeline Başarı, Üstün Başarı ve Ödül Verilmesine Dair Yönerge
	Milli Eğitim Bakanlığı Disiplin Amirleri Yönetmeliği
Okul Yönetimi	1739 Sayılı Milli Eğitim Temel Kanunu
	Milli Eğitim Bakanlığı İlköğretim Kurumları Yönetmeliği
	Milli Eğitim Bakanlığı Okul Aile Birliği Yönetmeliği
	Milli Eğitim Bakanlığı Eğitim Bölgelerinde Eğitim Kurulları Yönergesi
	MEBYöneticive Öğretmenlerin Ders ve Ek Ders Saatlerine İlişkin Karar
	Taşınır Mal Yönetmeliği
Eğitim-Öğretim	Anayasa
	1739 Sayılı Milli Eğitim Temel Kanunu
	222 Sayılı İlköğretim ve Eğitim Kanunu
	6287 Sayılı İlköğretim ve Eğitim Kanunu ile Bazı Kanunlarda Değişiklik Yapılmasına Dair Kanun
	Milli Eğitim Bakanlığı İlköğretim Kurumları Yönetmeliği
	Milli Eğitim Bakanlığı Eğitim Öğretim Çalışmalarının Planlı Yürütülmesine İlişkin Yönerge
	Milli Eğitim Bakanlığı Öğrenci Yetiştirme Kursları Yönergesi
	Milli Eğitim Bakanlığı Ders Kitapları ve Eğitim Araçları Yönetmeliği
	Milli Eğitim Bakanlığı Öğrencilerin Ders Dışı Eğitim ve Öğretim Faaliyetleri Hakkında Yönetmelik
	Milli Eğitim Bakanlığı Personel Zin Yönergesi
Personel İşleri	Devlet Memurları Tedavi ve Cenaze Giderleri Yönetmeliği
	Kamu Kurum ve Kuruluşlarında Çalışan Personelin Kılık Kıyafet Yönetmeliği
	Memurların Hastalık Raporlarını Verecek Hekim ve Sağlık Kurulları Hakkındaki Yönetmelik
	Milli Eğitim Bakanlığı Personeli Görevde Yükseltme ve Unvan Değişikliği Yönetmeliği
	Öğretmenlik Kariyer Basamaklarında Yükseltme Yönetmeliği
	Resmi Mühür Yönetmeliği
Mühür, Yazışma, Arşiv	Resmi Yazışmalarda Uygulanacak Usul ve Esaslar Hakkındaki Yönetmelik
	Milli Eğitim Bakanlığı Evrak Yönergesi
	Milli Eğitim Bakanlığı Arşiv Hizmetleri Yönetmeliği
	Milli Eğitim Bakanlığı Rehberlik ve Psikolojik Danışma Hizmetleri Yönet.
Rehberlik ve Sosyal Etkinlikler	Okul Spor Kulüpleri Yönetmeliği
	Milli Eğitim Bakanlığı İlköğretim ve Ortaöğretim Sosyal Etkinlikler Yönetmeliği
	Milli Eğitim Bakanlığı İlköğretim Kurumları Yönetmeliği
Öğrenci İşleri	Milli Eğitim Bakanlığı Demokrasi Eğitimi ve Okul Meclisleri Yönergesi
	Okul Servis Araçları Hizmet Yönetmeliği
	Milli Eğitim Bakanlığı Kurum Tanıtım Yönetmeliği
İsim ve Tanıtım	Milli Eğitim Bakanlığına Bağlı Kurumlara Ait Açma, Kapatma ve Ad Verme Yönetmeliği
	Sabotajlara Karşı Koruma Yönetmeliği
Sivil Savunma	Binaların Yangından Korunması Hakkındaki Yönetmelik
	Daire ve Müesseseler İçin Sivil Savunma İşleri Kılavuzu

Okulumuza görev ve sorumluluk yükleyen faaliyet alanımızı düzenleyen mevzuat gözden geçirilerek Okulumuzun faaliyet alanları, misyonu, geleceğe bakışı, amaç ve hedefleri, idarenin görevlerini belirleyen mevzuat listesi oluşturulmuştur. Buna göre;

- Okul öncesi ve ilköğretim çağındaki öğrencileri bedenî, zihnî, ahlakî, manevî, sosyal ve kültürel nitelikler yönünden geliştiren ve insan haklarına dayalı toplum yapısının ve küresel düzeyde rekabet gücüne sahip ekonomik sistemin gerektirdiği bilgi ve becerilerle donatarak geleceğe hazırlamak; eğitim ve öğretim programlarını uygulamak; öğretmen ve öğrencilerin eğitim ve öğretim hizmetlerini bu çerçevede yürütmek ve denetlemek
- Tüm öğrencileri beden, zihin, ahlak, ruh ve duygu bakımlarından dengeli ve sağlıklı şekilde gelişmiş bir kişiliğe ve karaktere, hür ve bilimsel düşünme gücüne, geniş bir dünya görüşüne sahip, insan haklarına saygılı, kişilik ve teşebbüse değer veren, topluma karşı sorumluluk duyan, yapıcı, yaratıcı ve verimli kişiler olarak yetiştirmek.
- Tüm öğrencilerin ilgi, istidat ve kabiliyetlerini geliştirerek gerekli bilgi, beceri, davranışlar ve birlikte iş görme alışkanlığı kazandırmak suretiyle hayata hazırlanmalarını ve onların, kendilerini mutlu kılacak ve toplumun mutluluğuna katkıda bulunacak bir meslek sahibi olmalarını sağlamak.
- Özel yetenek sahibi öğrencileri bu niteliklerini koruyucu ve geliştirici özel eğitim ve öğretim programlarına yönlendirmek.
- Öğretmenler, öğrenciler için belirlenen performans ölçütlerinin uygulanmasını, öğretim materyallerinin kullanımını, eğitim öğretim programlarının uygulanmasını sağlamak.
- Hizmet standartlarının belirlenmesi, iş ve karar süreçlerinin oluşturulması, bürokrasi ve kırtasiyeciliğin azaltılmasını sağlayarak kamu kaynaklarını etkin yönetmek.
- Eğitim öğretim hizmetlerini sunarken; kalkınma planları ve programlarda yer alan politika ve hedefler doğrultusunda kamu kaynaklarının etkili, ekonomik, verimli bir şekilde kullanılmasını, hesap verebilirliği ve malî saydamlığı sağlamak.

Yasal Yükümlülük	Dayanak	Tespitler	İhtiyaçlar
Okul müdürü ve yardımcılarının görev, yetki ve sorumluluğu	İlköğretim kurumları yönetmeliği 39. ve 41. Maddesi	Yabancı uyruklu öğrencilerin eğitime uyumunun tam olarak sağlanamaması.	Piktes kapsamında uyum sınıfları, Türkçe dil kurslarının sayısının artırılması.
Öğretmenlerin görevleri	İlköğretim kurumları yönetmeliği 42. maddesi	Yabancı uyruklu öğrencilerin okul ortamına uyum sağlayamaması.	Tespit edilen eksikliklerin karşılanması noktasında veli rehberlik servisi, Piktes öğretmenleri, okul öğretmenleri ve idarenin koordinasyonu sağlayarak tüm paydaşların çalışması.
Destek eğitim personeli, uzman ve usta öğreticiler görevleri	İlköğretim kurumları yönetmeliği 45. Maddesi	Yabancı uyruklu velilerin öğrenci takibi hususunda gereken hassasiyeti göstermemesi Yetenek taraması, kültürel faaliyetlerde öğrenci katılımına ailelerin destek vermemesi.	Yapılan çalışmalardan alınan geri dönütler sonucunda ek öğrenimlerin uygulanması.

2.4. Üst Politika Belgeleri Analizi

Fatih Sultan Mehmet İlkokulu Müdürlüğü'ne görev ve sorumluluk yükleyen amir hükümlerin tespit edilmesi için tüm üst politika belgeleri ayrıntılı olarak taranmış ve bu belgelerde yer alan politikalar incelenmiştir. Bu çerçevede Melikgazi İlçe Milli Eğitim 2024-2028 Stratejik Planı'nın stratejik amaç, hedef, performans göstergeleri ve stratejileri hazırlanırken bu belgelerden yararlanılmıştır. Üst politika belgelerinde yer almayan ancak Müdürlüğümüzün durum analizi kapsamında önceliklendirdiği alanlara geleceğe bakış bölümünde yer verilmiştir.

Cumhurbaşkanlığının Türkiye Yüzyılı ve Millî Eğitim Bakanlığının Eğitimde Türkiye Yüzyılı Vizyonu merkezde olmak üzere üst politika belgeleri, temel üst politika belgeleri ve diğer üst politika belgeleri olarak iki bölümde incelenmiştir.

Temel Üst Politika Belgeleri	Diğer Üst Politika Belgeleri
Kalkınma Planları	
Orta Vadeli Programlar	TÜBİTAK Vizyon 2023 Eğitim ve İnsan Kaynakları Raporu
Orta Vadeli Mali Planlar	
Cumhurbaşkanlığı Yıllık Programı	Hayat Boyu Öğrenme Strateji Belgesi
Cumhurbaşkanlığı Türkiye Yüzyılı Vizyonu	Meslekî ve Teknik Eğitim Strateji Belgesi
Millî Eğitim Bakanlığı Eğitimde Türkiye Yüzyılı Vizyonu	Mesleki Eğitim Kurulu Kararları
MEB 2019-2023 Stratejik Plan	Ulusal Öğretmen Strateji Belgesi
Millî Eğitim Şura Kararları	Türkiye Yeterlilikler Çerçevesi
Millî Eğitim Kalite Çerçevesi	

2.5.Faaliyet Alanları ile Ürün/Hizmetlerin Belirlenmesi

Faaliyet Alanı	Ürün/Hizmetler
Öğretim-Eğitim Faaliyetleri	-Öğrenci İşleri -Kayıt-nakilişleri Devam-devamsızlık - Sınıf geçme
Rehberlik Faaliyetleri	-Öğrencilere ve velilere rehberlik yapmak -Rehberlik faaliyetlerini yürütmek - Oryantasyon çalışmaları yapmak
Sosyal Faaliyetler	- Gezi- gözlem, yarım kampanyaları gibi ders dışı etkinliklere ilişkin çalışmalar yapılması
Sportif Faaliyetler	- Okul içi turnuvalar.
Kültürel Ve Sanatsal Faaliyetler	-Belirli gün ve haftaların kutlanması. -Şiir, resim yarışmaları.
İnsankaynakları Faaliyetleri (Mesleki Gelişim Faaliyetleri, Personel Etkinlikleri...)	-Çalışanların mesleki gelişimlerine yönelik faaliyetlerin yürütülmesi - Norm belirleme, atama, görevlendirme, yer değiştirme, terfi ve benzeri özlük işlemlerinin yürütülmesi - Personelin pasaport ve yurt dışı iş ve işlemlerini yürütmek
Okul Aile Birliği Faaliyetleri	-Yardım kampanyaları düzenlenmesi
Öğrencilere Yönelik Faaliyetler	
Ölçme Değerlendirme Faaliyetleri	Kazanım değerlendirme, Rubrik ölçekleri
Öğrenme Ortamlarına Yönelik Faaliyetler	İYEP, destek eğitim odası Hazırlamak
Ders Dışı Faaliyetler	Sportif Yetenek taraması

Faaliyet Alanlar/Ürün ve Hizmetler Tablosu

2.6. Paydaş Analizi

Stratejik Planlamanın temel unsurlarından biri “katılımcılık”tır. Katılımcılığı sağlamanın en önemli aracı ise paydaş analizidir. Okulumuzun paydaş sınıflandırması aşağıdaki tabloda gösterilmiştir.

Paydaş Sınıflandırma Matrisi

PAYDAŞLAR	İÇPAYDAŞLAR	DIŞ PAYDAŞLAR	YARARLANICI		
	Çalışanlar, Birimler	Temelortak	Stratejik ortak	Tedarikçi	Müşteri, Hedef Kitle
MillîEğitimBakanlığı		+		+	
Valilik ve Kaymakamlık		+			
MillîEğitim Müdürlüğü		+			
İlçeMillî Eğitim Müdürlükleri		+			
OkullarveBağlıKurumlar		0	0		
Okul Müdürü ve Yardımcıları	+		+		
Öğretmenler veDiğer Çalışanlar	+		+		
Öğrenciler	+				+
Veliler		0	0	0	+
OkulAileBirliği	+		+	+	+
Belediyeler		+		+	
GüvenlikGüçleri(Emniyet, Jandarma)	+		+		
Sosyal Hizmetler Müdürlüğü			0		
GençlikveSporMüdürlüğü			+		0
Muhtarlık		0			
İşverenkuruluşlar		0		0	
SivilToplumKuruluşları		0	0		
Üniversiteler		0	0		
Sağlık Kuruluşları		0			

+: Tamamı 0: Bir kısmı

Yararlanıcı Ürün/Hizmet Matrisi

Ürün/ Hizmet	Eğitim-Öğretim (Örgün-Yaygın)	Yatılılık-Bursluluk	Nitelikli İş Gücü	AR-GE Projeler Danışmanlık	Altyapı Donatım Yatırım	Yayın	Rehberlik Kurs Sosyal Etkinlikler	Mezunlar Öğrenci	Ölçme Değerlendirme
Yararlanıcı (Müşteri)									
Öğrenciler	+						+	0	+
Veliler	0						0		
Üniversiteler				0					
Medya						0			
Uluslararası kuruluşlar	0			0					
Meslek Kuruluşları			0						
Sağlık Kuruluşları									
Özel Sektör									
Diğer Kurumlar	0								

+= Tamamı, 0 = Bir kısmı

Okulun etkileşim içinde olduğu tarafların görüşlerinin dikkate alınması, stratejik planın sahiplenilmesini sağlayarak uygulama şansını artıracaktır. Kurumumuzun temel paydaşları öğrenci, veli ve öğretmen olmakla birlikte eğitimin dışsal etkisi nedeniyle okul çevresinde etkileşim içinde olunan geniş bir paydaş kitlesi bulunmaktadır. Paydaşlarımızın görüşleri anket, toplantı, dilek ve istek kutuları, elektronik ortamda iletilen önerilerde dâhil olmak üzere çeşitli yöntemlerle sürekli olarak alınmaktadır.

Paydaş anketlerine ilişkin ortaya çıkan temel sonuçlara altta yer verilmiştir * :

FATİH SULTAN MEHMET İLKOKULU STRATEJİK PLANI (2024-2028)
“ÖĞRENCİ GÖRÜŞ VE DEĞERLENDİRMELERİ” ANKET FORMU

Sıra No	KONU BAŞLIKLARI	KATILMA DERECEŚİ					Toplam	Değeri	Ortalama	Yüzde
		Kesinlikle Katılıyorum(5)	Katılıyorum(4)	Kararsızım(3)	Kısmen Katılıyorum(2)	Katılmıyorum(1)				
1	Okulumu seviyorum.	213	42	7	0	3	265	1257	4,743	94,87
2	Okulumda kendimi güvende hissediyorum.	166	64	20	6	9	265	1167	4,404	88,08
3	Okulumun içi ve bahçesi temizdir.	148	66	20	13	18	265	1108	4,181	83,62
4	Öğretmenim adildir.	211	35	15	2	2	265	1246	4,702	94,04
5	Öğretmenim benimle ilgileniyor.	206	48	4	4	3	265	1245	4,698	93,96
6	Yardıma ihtiyacım olursa öğretmenim bana yardım eder.	211	45	5	4	0	265	1258	4,747	94,94
7	Öğretmenim derse katılmamı sağlar.	200	48	10	4	3	265	1233	4,653	93,06
8	Öğretmenim dersleri farklı araçlar kullanarak anlatır.	156	71	15	7	16	265	1139	4,298	85,96
9	Okul kantininde yeterli ve sağlıklı yiyecekler var.	87	56	49	13	60	265	892	3,366	67,32
10	Okulda ders dışı eğlenceli etkinlikler var.	167	68	16	7	7	265	1176	4,438	88,75
11	Teneffüslerde ihtiyaçlarımı giderebiliyorum.	170	69	10	6	10	265	1178	4,445	88,91
12	Öğretmenim her gün beni çok çalıştırıyor	187	47	15	5	11	265	1189	4,487	89,74

Öğrenci Anketi Sonuçları:

Olumlu (Başarılı) Yönlerimiz:

Okulumuzun öğrenciler tarafından sevilmesi % 94,87

Öğrenciler okulda kendilerini güvende hissetmektedirler % 88,08

Okulumun içi ve bahçesi temizdir % 83,62

Öğretmenlerin öğrencilere adaletli davranması % 94,04

Öğrenciler ihtiyaç duyduklarında öğretmenlerinden yardım görürler % 94,94

Teneffüslerde ihtiyaçlarını giderebilmektedirler %88,91

Okulda ders dışı eğlenceli etkinlikler vardır % 88,75

Olumsuz (Başarısız) Yönlerimiz:

Okul kantininde yeterli ve sağlıklı yiyecekler var % 67,32

FATİH SULTAN MEHMET İLKOKULU STRATEJİK PLANI (2024-2028) “ ÖĞRETMEN GÖRÜŞ VE DEĞERLENDİRMELERİ” ANKET FORMU

Sıra No	KONU BAŞLIKLARI	KATILMA DERESESİ					SONUÇ			
		Kesinlikle Katılıyorum(5)	Katılıyorum(4)	Kararsızım(3)	Kısmen Katılıyorum(2)	Katılmıyorum(1)	Toplam	Değeri	Ortalama	Yüzde
1	Okulun misyon ve vizyonunu tam olarak anlıyorum.	11	9	0	0	0	20	91	4,55	91
2	Okulda eğitim ve yönetim kalitesi sürekli olarak gelişiyor.	11	6	2	0	1	20	86	4,3	86
3	Okul temiz ve hijyeniktir.	16	2	0	1	1	20	91	4,55	91
4	Okul, öğrencilerin ve personelin güvenliğini sağlamak için uygun güvenlik önlemleri alır.	16	3	0	1	0	20	94	4,7	94
5	Okul, yeni kabul edilen öğrencilere uygun desteği sağlar.	13	5	1	1	0	20	90	4,5	90
6	Okulumuz mesleki yeterliliğimi geliştirmek için eğitim fırsatları sunuyor.	8	7	4	1	0	20	82	4,1	82
7	Okul yönetimimiz öğretmenleri etkin bir şekilde yönlendirir.	14	5	0	1	0	20	92	4,6	92
8	Okulumuz, öğrencilerin öğrenme ilgisini uyandıracak bir öğrenme ortamı oluşturmuştur.	11	7	1	1	0	20	88	4,4	88
9	Etkili bir öğretmen olmak için ihtiyaç duyduğum kaynaklara erişimim var.	9	7	1	3	0	20	82	4,1	82
10	Bana sunulan kaynakları kullanmak için gerekli eğitime sahibim.	12	7	0	1	0	20	90	4,5	90
11	Okulumuzun farklı ihtiyaçları olan öğrencileri desteklemek için etkin bir politikası vardır.	8	7	3	2	0	20	81	4,05	81
12	Okulumuz müfredat uygulamasını etkin bir şekilde izler.	14	4	1	1	0	20	91	4,55	91
13	Okulumuz velilere uygun etkinlikler düzenlemektedir.	9	8	2	1	0	20	85	4,25	85
14	Diğer öğretmenlerle işbirliği yaparım.	15	4	0	1	0	20	93	4,65	93
15	Okul personeli arasında dostane bir ilişki sürdürülür.	17	2	0	1	0	20	95	4,75	95
16	Takım ruhumuz ve moralimiz yüksek.	14	3	1	2	0	20	89	4,45	89
17	Okulumuza aidiyet hissediyorum.	14	4	1	1	0	20	91	4,55	91

Öğretmen Anketi Sonuçları:

Olumlu (Başarılı) Yönlerimiz:

Okul personeli arasında dostane ilişki vardır. % 95

Okulda eğitim öğretim kalitesi sürekli geliyor %86

Okulumuz mesleki yeterliliğimi geliştirmek için eğitim fırsatları sunuyor % 82

Etkili bir öğretmen olmak için ihtiyaç duyduğum kaynaklara erişimim var. % 82 gibi oranlarda devam etmektedir. Anket sonuçlarına göre olumsuz bir durum tespit edilmemiştir.

FATİH SULTAN MEHMET İLKOKULU STRATEJİK PLANI (2024-2028) “VELİ GÖRÜŞ VE DEĞERLENDİRMELERİ” ANKET FORMU

Sıra No	KONU BAŞLIKLARI	KATILMA DERECESESİ					Toplam	Değeri	Ortalama	Yüzde
		Kesinlikle Katılıyorum(5)	Katılıyorum(4)	Kararsızım(3)	Kısmen Katılıyorum(2)	Katılmıyorum(1)				
1	Okulun misyonu ve vizyonunu tam olarak anlıyorum.	90	87	24	24	16	241	934	3,88	77,51
2	Okulda eğitim ve yönetim kalitesi sürekli olarak geliyor.	92	85	28	23	13	241	943	3,91	78,26
3	Okul temiz ve hijyeniktir.	102	87	13	20	19	241	956	3,97	79,34
4	Okul, öğrencilerin ve personelin güvenliğini sağlamak için uygun güvenlik önlemleri alır	136	85	9	7	4	241	1065	4,42	88,38
5	Okul, yeni kabul edilen öğrencilere uygun desteği sağlar.	111	93	24	12	1	241	1024	4,25	84,98
6	Okul, çocuğumun okumaya olan ilgisini geliştirmesine yardımcı olabilir.	132	80	10	15	4	241	1044	4,33	86,64
7	Okul, çocuğumun öğrenme ilgisini güçlendiriyor.	123	89	14	12	3	241	1040	4,32	86,31
8	Okul, çocuğumun ahlaki gelişimini teşvik edebilir.	110	92	17	18	4	241	1009	4,19	83,73
9	Okulda kullanılan değerlendirme yöntemleri çocuğumun gelişimini tüm yönleriyle anlamama yardımcı oluyor.	101	102	17	15	6	241	1000	4,15	82,99
10	Okul, çocuğumun öğrenme performansı ve gelişimi hakkında beni bilgilendiriyor.	122	88	13	10	8	241	1029	4,27	85,39
11	Okul, çocuğuma duygusal rahatsızlık ve öğrenme güçlükleri ile karşılaştığımda yeterli desteği ve rehberlik sağlar.	116	97	15	11	2	241	1037	4,30	86,06
12	Öğretmenlerin benimle iletişim kürem yöntemlerinden memnunum.	152	72	5	6	6	241	1081	4,49	89,71
13	Herhangi bir problem durumunda müdür endişelerime cevap veriyor.	108	75	27	16	15	241	968	4,02	80,33
14	Okulda, velilerin ihtiyaçlarına uygun eğitim faaliyetleri düzenlenir.	93	88	32	17	11	241	958	3,98	79,50
15	Okul, çocukların gelişimin desteklemek için velilerle iyi bir ilişki kurar.	110	90	20	17	4	241	1008	4,18	83,65
16	Okul, aktif veli katılımını teşvik eder.	102	94	19	20	6	241	989	4,10	82,07
17	Okulun veli etkinliklerine aktif olarak katılırım.	100	93	14	24	10	241	972	4,03	80,66
18	Bir veli olarak okula aidiyet hissediyorum.	99	105	20	13	4	241	1005	4,17	83,40
19	Çocuğumun ev ödevlerini tamamlamasını sağlarım.	165	68	4	4	0	241	1117	4,63	92,70
20	Çocuğumu okumaya teşvik ederim.	179	57	2	3	0	241	1135	4,71	94,19
21	Çocuğumu her gün okula gitmesini sağlarım.	193	40	3	5	0	241	1144	4,75	94,94
22	Çocuğumun eğitiminde aktif bir ortağım.	172	59	5	4	1	241	1120	4,65	92,95

Veli Anketi Sonuçları:

Olumlu (Başarılı) Yönlerimiz:

Okulda eğitim ve yönetim kalitesi sürekli olarak geliyor. % 78,26

Okul temiz ve hijyeniktir. % 79,34

Okul, öğrencilerin ve personelin güvenliğini sağlamak için uygun güvenlik önlemleri alır.% 88,36

Çocuğumu okumaya teşvik ederim % 94,19

Çocuğumu her gün okula gitmesini sağlarım % 94,94 vb. oranlarla okulumuzun başarılı yönleri görülmekle birlikte anket sonuçlarını göre olumsuz yönler tespit edilmiştir.

2.7. Okul/ Kuruluş İçi Analiz

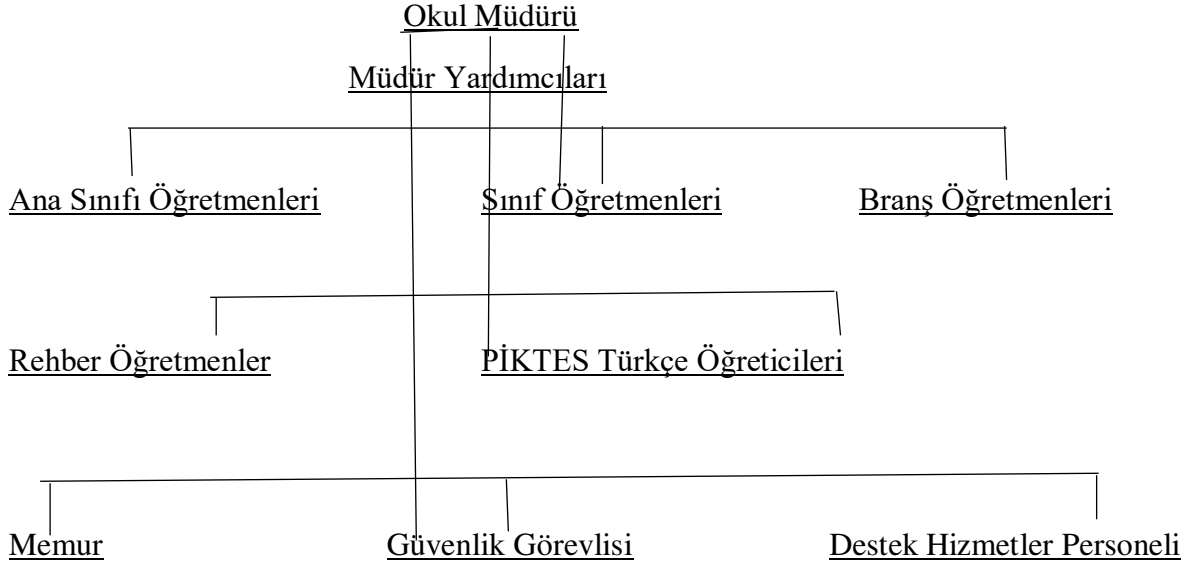
Okulumuzun alt başlıklarda detaylı olarak yapılacak olan kurum içi analizi aşağıdaki tabloda özet olarak verilmiştir.

Okul/Kurum İçi Analiz İçerik Tablosu

Okul İçi	Analiz İçerik Tablosu
Öğrenci sayıları	<u>KızErkekToplam</u>
	Okul öncesi – 19 22 41
	1.Sınıf – 72 96 170
	2.Sınıf - 88 86 174
	3.Sınıf – 90 80 170
	4.Sınıf – 65 74 139
	Toplam – 334 360 694 öğrenci
	Yabancı uyruklu öğrenci – 431 Özel eğitim alan öğrenci – 17
Akademik başarı verileri	Çevresel şartlar baz alındığında ortalamanın üstü düzeydedir.
Sosyal-kültürel-bilimsel ve sportif başarı verileri	Çeşitli okul içi yarışmalarda başarılarımız vardır.
Devam-devamsızlık verileri	Sürekli devamsız öğrenci - 29
Okul disiplinini etkileyen faktörler anketi	Okul PDR Servisi bulunmaktadır. Okulumuzda oluşturulan kurullarca disiplini etkileyen faktörler tespit edilerek gerekli görüşmeler yapılarak önleyici tedbirler alınmaktadır.

2.7.1. Teşkilat Yapısı

Okulumuz Teşkilat Tablosu



2.7.2. İnsan Kaynakları

Okulumuzun çalışanları ve görevleri aşağıdaki tabloda gösterilmiştir.

Çalışanların Görev Dağılımı

Çalışanın Unvanı	Görevleri
Okul /Kurum Müdürü	Okulun genel işleyişini sağlamak
Müdür Yardımcısı	Okul müdürüne yardımcı olmak
Öğretmenler	Müfredatı uygulayıp, okuyan, anlayan, sorgulayan, önce ülkesine genel anlamda da insanlığa hizmet edecek bireyler yetiştirmek
Yönetim İşleri ve Büro Memuru	Okulun yazışmaları ve muhasebe işlemlerini yürütmek.
Yardımcı Hizmetler Personeli	Okulun genel temizliği, bakım onarımını sağlamak.

Okul personeline ilişkin nicel veriler ve sahip oldukları niteliklerin analizi de aşağıdaki tablolarda analiz edilmiştir.

İdari Personelin Hizmet Süresine İlişkin Bilgiler

Hizmet Süreleri	2024 Yıl İtibarıyla	
	Kişi Sayısı	Oran%
7-10 Yıl	-	-
10.....Üzeri	3	100

Okul/Kurumda Oluşan Yönetici Sirkülasyonu Oranı

	Yıl İçerisinde Okul/Kurumdan Ayrılan Yönetici Sayısı			Yıl İçerisinde Okul/Kurumda Göreve Başlayan Yönetici Sayısı		
	2021	2022	2023	2021	2022	2023
TOPLAM	-	1	1	1	2	1

İdari Personelin Katıldığı Hizmet İçi Programları

Görevi	Konulara göre katılım sağlanan hizmetçi eğitim sayısı		
	Yönetimle ilgili	Kişisel Gelişim	Mesleki Gelişim
Müdür	13	2	12
Müdür Yardımcıları	4	11	17
Müdür Yardımcıları	4	9	24

Öğretmenlerin Hizmet Süreleri

Hizmet Süreleri	Kadın	Erkek	Toplam
1-3 Yıl			
4-6 Yıl	6		6
7-10 Yıl	4	3	7
11-15 Yıl	4	1	5
16-20	6	1	7
20 ve üzeri	3	2	5

Kurumda Gerçekleşen Öğretmen Sirkülasyonu

	Yıl İçerisinde Kurumdan Ayrılan Öğretmen Sayısı			Yıl İçerisinde Kurumda Göreve Başlayan Öğretmen Sayısı		
	2021	2022	2023	2021	2022	2023
TOPLAM	10	1	6	1	7	4

Öğretmenlerin Konulara göre katılım sağlanan hizmetiçi eğitim sayısı

Konulara göre katılım sağlanan hizmetiçi eğitim sayısı						
Görevi	Yönetimle ilgili		Kişisel Gelişim		Mesleki Gelişim	
	Kadın	Erkek	Kadın	Erkek	Kadın	Erkek
Katılan Öğretmen Sayısı	23	7	23	7	23	7
Katılmayan Öğretmen Sayısı						

Kurumdaki Mevcut Hizmetli/ Memur Sayısı

	Görevi	Erkek	Kadın	Eğitim Durumu	Hizmet Yılı
1	Memur		1	Lisans	11
2	Hizmetli	1	4	İlkokul - Lise	3-10

Çalışanların Görev Dağılımı

Çalışanın Ünvanı	Görevleri
Okul/Kurum Müdürü	- Okul Müdürü, tanımında belirtilen görevlerini Kanun, tüzük, yönetmelik, yönerge, ve programa uygun olarak yürütür, -Okul yönetimi ve denetimini yapar.
Müdür Yardımcısı	-Okulun her türlü eğitim-öğretim, yönetim, öğrenci, personel, tahakkuk, ayniyat, yazışma, sosyal etkinlik, güvenlik, beslenme, bakım, nöbet, koruma, temizlik, düzen, halkla ilişkiler gibi işleriyle ilgili olarak okul müdürü tarafından verilen görevleri yapar,
Öğretmenler	-Kendilerine verilen sınıfın veya şubenin derslerini, programda belirtilen esaslara göre planlamak, okutmak, bunlarla ilgili uygulama ve deneyleri yapmak, ders dışında okulun eğitim öğretim ve yönetim işlerine etkin bir biçimde katılmak ve bu konularda kanun, yönetmelik ve emirlerde belirtilen görevleri yerine getirmekle yükümlüdür - Kanun, tüzük, yönetmelik, ve yönergelerin kendilerine tanımladığı görevleri yapar.
Büro Memuru	-Okul yönetimince görev tanımında belirtilen görevleri ve büro işlerini yaparlar.
Yardımcı Hizmetler Personeli	Temizlik İşlemleri, bakım ve onarım işlerini yapar

Okul/kurum Rehberlik Hizmetleri

Mevcut Kapasite				Mevcut Kapasite Kullanımı ve Performans					
Psikolojik Danışman Norm Sayısı	Görev Yapan Psikolojik Danışman Sayısı	İhtiyaç Duyulan Psikolojik Danışman Sayısı	Görüşme Odası Sayısı	Danışmanlık Hizmeti Alan			Rehberlik Hizmetleri İle İlgili Düzenlenen Eğitim/Paylaşım Toplantısı vb. Faaliyet Sayısı		
				Öğrenci Sayısı	Öğretmen Sayısı	Veli Sayısı	Öğretmenlere Yönelik	Öğrencilere Yönelik	Velilere Yönelik
2	2	-	1	694	30	694	2	5	5

2.7.3. Teknolojik Düzey

Teknolojik kaynaklar başta olmak üzere okulumuzda bulunan çalışır durumdaki donanım malzemesine ilişkin bilgiye alttaki tabloda yer verilmiştir.

Teknolojik Araç-Gereç Durumu

Araç-Gereçler	2021	2022	2023	İhtiyaç
Akıllı Tahta Sayısı	31	31	31	-
Masaüstü Bilgisayar Sayısı	37	37	37	-
Taşınabilir Bilgisayar Sayısı	34	34	34	-
Projeksiyon Sayısı	5	5	5	-
TV Sayısı	2	2	2	-
Yazıcı Sayısı	5	5	5	-
Fotokopi Makinası Sayısı	3	3	3	-
İnternet Bağlantı Hızı	16Mbps	16Mbps	50Mbps	

Fiziki Mekân Durumu

Fiziki Mekân	Var	Yok	Adedi	İhtiyaç
Öğretmen Çalışma Odası	✓		1	
Ekipman Odası	✓		1	
Kütüphane	✓		1	
Rehberlik Servisi	✓		1	
Resim Odası		✓		
Müzik Odası		✓		
Çok Amaçlı Salon	✓		1	
Bilgisayar laboratuvarı	✓		1	
Spor Salonu	✓		1	
Otopark	✓		1	
Spor Alanları	✓		1	
Kantin	✓		1	
Fen Bilgisi Laboratuvarı		✓		
Yardımcı Personel Odası	✓		1	
Arşiv	✓		1	
Harita Odası	✓		1	

2.7.4. Mali Kaynaklar

5018 sayılı “Kamu Mali Yönetimi ve Kontrol Kanunu” ile kamu kaynaklarının etkili, ekonomik ve verimli bir şekilde elde edilmesi ve kullanılması, hesap verebilirlik ve malî saydamlık ilkeleri ön plana çıkarılmıştır. Bu yeni Kanun içerisine stratejik yönetim ve performans yönetimi de dâhil edilerek kamu idarelerindeki yönetim kalitesinin geliştirilmesi ve uluslararası standartlara uygun bir yapıya kavuşturulması sağlanmıştır.

Okulumuzun genel bütçe ödenekleri, okul aile birliği gelirleri ve diğer katkılarda dâhil olmak üzere gelir ve giderlerine ilişkin son üç yıl gerçekleşme bilgileri alttaki tabloda verilmiştir.

17. Kaynak Tablosu

Kaynaklar	2024	2025	2026	2027	2028
Genel Bütçe	-	-	-	-	-
Okul Aile Birliđi	100.000	120.000	140.000	160.000	180.000
Özel İdare	-	-	-	-	-
Kira Gelirleri					
Döner Sermaye	-	-	-	-	-
Dış Kaynak/Projeler	-	-	-	-	-
Diđer	-	-	-	-	-
TOPLAM	100.000	120.000	140.000	160.000	180.000

Okul bütçemizden giden harcama türleri de aşağıdaki tabloda gösterilmiştir.

Harcama kalemi	Çeşitleri
Temizlik	Temizlik malzemeleri ve araç – gereç alımı
Onarım	Okul binası ve tesisatlarıyla ilgili her türlü küçük onarım ve bakım giderleri
Büro Makineleri	Bilgisayar, yazıcı vb. bakım giderleri
Sosyal-sportif faaliyetler	Etkinlikler ilgili giderler
İletişim	Telefon, internet, posta giderleri
Kırtasiye	Her türlü kırtasiye ve sarf malzemesi giderleri

Gelir-Gider Tablosu

YILLAR	2021		2022		2023	
	GELİR	GİDER	GELİR	GİDER	GELİR	GİDER
Temizlik		5.500		6.200		15.150
Küçük Onarım		3.500		3.600		9.200
Bilgisayar Harcamaları		600		650		1.300
Büro Makinaları Harcamaları		500		570		1.550
Telefon		500		600		1.100
Sosyal Faaliyetler		500		650		1.200
Kırtasiye		242,83		300,36		1.002,50
GENEL TOPLAM	4.395,54	11.342,83	21.831,55	12.570,36	80.941,01	30.502,50

2.7.5. İstatistikî Veriler

İstatistikî veriler kapsamında incelenecek hususlar aşağıda verilmiştir.

Okulumuzda yer alan sınıfların öğrenci sayıları alttaki tabloda verilmiştir.

SINIFI	2021			2022			2023		
	Kız	Erkek	Toplam			Toplam	Kız	Erkek	Toplam
Okul Öncesi	-	-	-	11	13	24	19	22	41
1.Sınıf	103	88	191	98	110	208	72	96	170
2.Sınıf	70	85	155	75	85	160	88	86	174
3.Sınıf	64	65	129	71	79	150	90	80	170
4.Sınıf	77	80	157	56	82	138	65	74	139

Okulumuzda yer alan mevcut sınıf (en az, en fazla), kurs sayıları

Genel mevcut	694
Ortalama sınıf mevcudu	23,93
Mevcudu en fazla olan	30
Mevcudu en az olan sınıf	20
Kaynaştırma eğitimine tabi öğrenci sayısı	14
Destek eğitim kursu	14
İYEP (Türkçe ve Matematik) ders alan öğrenci	41
Türkçe Dil Kursu A- B	15

Okulumuzun binası ile açık ve kapalı alanlarına ilişkin temel bilgiler altta yer almaktadır.

Okul Yerleşkesine İlişkin Bilgiler

Okul Bölümleri*		Özel Alanlar	Var	Yok
Okul Kat Sayısı	Kot+Zemin+3kat	Çok Amaçlı Salon	Var	
Derslik Sayısı	29	Çok Amaçlı Saha	Var	
Derslik Alanları(m2)	42	Kütüphane	Var	
Kullanılan Derslik Sayısı	29	Fen Laboratuvarı		Yok
Şube Sayısı	26	Bilgisayar Laboratuvarı	Var	
İdari Odaların Alanı(m2)	85	İş Atölyesi		Yok
Öğretmenler Odası(m2)	60	Beceri Atölyesi		Yok
Okul Oturma Alanı(m2)	885	Pansiyon		Yok
Okul Bahçesi (Açık Alan)(m2)	4222	Oyun odası	Var	
Okul Kapalı Alan(m2)	4425	Asansör	Var	
Sanatsal, bilimsel ve sportif amaçlı toplam alan(m ²)	297			
Kantin(m2)	40			
Tuvalet Sayısı	35			

Okul/kurumda yapılan sosyal faaliyetlerin (kutlamalar, anma günü, kermes vb.)

Belirli gün ve haftalar, Sportif yetenek taraması, Okul içi sportif turnuvalar, Yarışmalar (resim, şiir) Okulumuz zümre öğretmenleri ve girdikleri sınıflardaki öğrencilerin geneli görev almaktadır.

Belirli gün haftalara göre gezi ve gözlemler yapılmaktadır.

Okulumuzun öncülük ettiği işlerden birisi Gazze'ye yardım kampanyası öğrenci veli öğretmenleri tarafından desteklenmiştir.

Okulumuzda 2 kadrolu, 1 Piktes projesi kapsamında Psikolojik Danışman ve Rehber öğretmenimiz vardır. Koordineli bir şekilde rehberlik hizmeti sunmaktadırlar.

Okulumuz doğalgaz kaloriferi ile ısınmaktadır. Okulumuzda Sivil savunma çalışmaları yapılmaktadır. Yangın tertibatı, elektrik tertibatının kontrolü, baca temizliği, kalorifer kazanının temizliği okulum personeli tarafından veya dışarıdan hizmet alınarak yapılmaktadır.

2.8. Çevre Analizi (PESTLE)

Okulumuz üzerindeki etkili olan veya olabilecek politik, ekonomik, sosyo-kültürel, teknolojik, yasal çevre dışı etkenler tespit edilmiş PESTLE Analiz Tablosunda belirtilmiştir.

Politik-Yasal etkenler	Ekonomik etkenler
<ul style="list-style-type: none">◦ Eğitim hizmetlerine Yerel Yönetimin duyarlılığı◦ Yasal yükümlülüklerin belirlenmesi◦ STK lar ve diğer kuruluşlar.	<ul style="list-style-type: none">◦ Okulun bulunduğu çevrenin genel gelir durumu,◦ Okulun gelirini arttırıcı unsurlar,◦ Okulun giderlerini arttıran unsurlar,◦ Tasarruf sağlama imkânları,◦ İşsizlik◦ Bütçe durumu
Sosyokültürel etkenler	Teknolojik etkenler
<ul style="list-style-type: none">◦ Ailelerin ve öğrencilerin eğitimin gerekliliği hakkında bilinçlenmeleri,◦ Aile yapısındaki değişimler◦ Nüfus artışı,◦ Göç (yerli nüfusun bölge dışına taşınması)◦ Nüfusun yaş gruplarına göre dağılımı,◦ Beslenme alışkanlıkları,	<ul style="list-style-type: none">◦ Okul/kurumun teknoloji kullanım durumu◦ e- Okul ve EBA uygulamaları,◦ Dijital Platformlar üzerinden uzaktan eğitim imkânları,◦ Personelin ve öğrencilerin teknoloji kullanım kapasiteleri,◦ Öğrencilerin sahip olduğu teknolojik araçlar,◦ Günümüzde teknoloji alanındaki gelişmeler◦ Eğitimde teknolojinin kullanımı
Çevresel Etkenler	
<ul style="list-style-type: none">◦ Hava kirliliği◦ Çevrede yoğunluk gösteren hastalıklar,◦ Doğal afetler	

2.9. GZFT Analizi

Okulumuzu etkileyen koşullar sistematik olarak incelenerek, okulumuzun güçlü ve zayıf yönleri ile okul dışında oluşabilecek fırsatlar ve tehditler belirlenmiştir. Bu veriler hazırlanırken çevre analizi, önceki dönem stratejik planı ve toplantı tutanakları dikkate alınmıştır.

Okulumuzun güçlü ve zayıf yönleri ile karşı karşıya olduğu fırsatlar ve tehditler analiz edilerek geleceğe dönük stratejiler geliştirmeye yardımcı olmuştur. Okulumuz tarafından belirlenen GZFT analizi tablosu aşağıda belirtilmiştir.

GZFT ANALİZİ

Güçlü Yönlerimiz	Zayıf Yönlerimiz
<ul style="list-style-type: none">*Okul yönetici ve öğretmenlerinin ihtiyaç duyduğunda İlçe Milli Eğitim Müdürlüğü yöneticilerine ulaşabilmesi*Liderlik davranışlarını sergileyebilen yönetici ve çalışanların bulunması*Öğretmen yönetici iş birliğinin güçlü olması*Genç öğretmen kadrosunun olması*Kendini geliştiren gelişime açık ve teknolojiyi kullanan öğretmenlerin olması*Okulun sosyal, kültürel, sportif etkinliklerdeki başarısı*Okul Aile Birliğinin iş birliğine açık olması*Her sınıfta akıllı tahta olması*ADSL bağlantısının olması*Öğrencilerin okuma ihtiyacının giderilmesi için kütüphanenin olması*Ders dışı faaliyetlerin yapılması*Çok Amaçlı Salonun olması*Güvenlik kameralarının olması*Veli iletişiminin güçlü olması*Bilgisayar sınıfının olması*Zekâ oyunları ve oyun odasının olması*Okul sağlığı ve temizliğine özellikle dikkat edilmesi	<ul style="list-style-type: none">*Ailelerin öğrencilerin eğitim-öğretim faaliyetlerine yeterli önem vermemesi*Velilerin eğitim seviyesinin düşüklüğü ve çoğunun işsiz olması*Okuma alışkanlığının az olması*Öğrencilerin ortak bir okul kültüre sahip olmaması*Sürekli devamsız öğrenci sayısı*Öğrenci disiplin anlayışının yetersizliği*Okulun fiziki mekânlarının yetersizliği*Sportif faaliyetler için kapalı spor salonunun olmayışı*Okulumuzun Yabancı uyruklu öğrenci sayısının her yıl artması*Yabancı uyruklu öğrencilerin velileri ile iletişim zorluğu,

Fırsatlarımız	Tehditlerimiz
<ul style="list-style-type: none"> *Mülki ve yerel yetkililerle olan olumlu diyalog ve iş birliği *Okulumuzun diğer okullar ve kurumlarla iletişiminin güçlü olması *Yerel yönetim, sivil toplum kuruluşları İl Özel İdaresinin eğitime desteği *Bakanlığın Okul Öncesi Eğitime önem vermesi ve yaygınlaştırması *Hayırseverlerin varlığı *Hizmet alanların beklenti ve görüşlerinin dikkate alınması *Okulumuzun yakınlarında sağlık ocağı bulunması *İnsan kaynaklarının yeterliliği *Velilere kısa sürede ulaşılabilmesi *Eğitim kadromuzun dinamizmi 	<ul style="list-style-type: none"> *Parçalanmış ve problemlili aileler *Medyanın eğitici görevini yerine getirmemesi *Bulduğumuz bölgenin hızlı göç alıp vermesi *Velilerin ekonomik durumunun düşük oluşu * Okulumuzun kentsel dönüşüm bölgesinde bulunması, *Yabancı uyruklu ailelerle sağlıklı bir iletişimin olmaması

2.10. Tespit ve İhtiyaçların Belirlenmesi

Okulumuzun paydaş anketleri, toplantı tutanakları, GZFT analizi ve çevre analizi gözönünde bulundurularak durum analizi oluşturulmuştur.

Durum Analizi Aşamaları	Tespitler	İhtiyaçlar
Uygulanmakta Olan Stratejik Planın Değerlendirilmesi	İzleme ve değerlendirme çalışmalarında anketlere katılım noktasında eksiklikler saptanmıştır.	İzleme ve değerlendirme için etkin bir sistem kurulması
Paydaş Analizi	Ailelerin öğrencilerle ilgili önemli durumlarda okula gelmemesi veya iletişim kurulamaması Velilerin eğitim-öğretim faaliyetlerine yeterince önem vermemesi	Aileler ile ilişkileri güçlendirecek bir iletişim kanalının kurulması Rehberlik faaliyetlerinde velilere eğitim- öğretimin önemini ve etkin katılımın gerekliliğinin benimsenmesi
Okul İçi Analiz	Öğrencilerde okul ve sınıf kurallarına uymakta zorlandıkları gözlemlendi. Öğrencilerin kitap okuma alışkanlıklarının az olduğu gözlemlendi.	Okul ve sınıf düzenini sağlamaya yönelik sınıf içi etkinliklerin planlanması Öğrencilerin ilgisini çekecek sınıf içi faaliyetlerin yapılması ve okul bazında yarışmalar düzenlenmesi
Okul Çevresi Analizi	Kentsel dönüşüm ve diğer çevresel şartlar yüzünden göç edilmesi Özellikle kış aylarında hava kirliliği gözlemlenmiştir	Öğrencilerin derslerinden geri kalmamaları için nakil işlemlerinin ivedilikle yapılması Öğrencilerin ve velilerin gerekli tedbirleri almaları hususunda bilgilendirme çalışmasının yapılması

3. GELECEĞE BAKIŞ

Okul Müdürlüğümüzün Misyona, vizyona, temel ilke ve değerlerinin oluşturulması kapsamında öğretmenlerimiz, öğrencilerimiz, velilerimiz, çalışanlarımız ve diğer paydaşlarımızdan alınan görüşler, sonucunda stratejik plan hazırlama ekibi tarafından oluşturulan Misyona, Vizyona, Temel Değerler; Okulumuz üst kuruluna sunulmuş ve üst kurul tarafından onaylanmıştır.

3.1. Misyona

MİSYONUMUZ

Misyona; Bireysel farklılıkların önemsendiği bir ortamda, Dünyada ve Türkiye de tercih edilen, ülke geleceğine olumlu katkılarda bulunacak, Üretken, Yaratıcı, Sorumluluk sahibi, Bilimsel düşünceyi ön planda tutan beyinleri; En gelişmiş öğretim yöntemleriyle birleştirilmiş, Teknoloji destekli, Yabancı dil ağırlıklı ve Dünya merkezli eğitim ile yetiştirmektir.

3.2. Vizyona

VİZYONUMUZ

Vizyona; Her yerde ve her zaman başarılı olacak, geleceğe şimdiden hazır, 21. yüzyılın; Yaratıcı, Dünyaya uyumlu, Sorunlara çözüm getiren, Girişken, Yurtsever, Yüksek donanımlı, Üretken, Ahlaklı, Dinamik, Öğrenmeyi seven, Bireylerinin yetiştirildiği, Türkiye nin önde gelen okulları arasında olmak ve uluslararası düzeyde adını duyurmak.

3.3. Temel Değerlerimiz

Temel Değerlerimiz

1	Evrensel ahlaki ilkelere, milli ve manevi değerlere bağlı olma,
2	Veli-Öğrenci-Öğretmenin işbirliği içinde çalışmalarını sağlanı.
3	Paydaşlara fırsat eşitliği tanınır.
4	Karar almada ortak akla ve işbirliğine önem verme,
5	Değişim ve yenileşme uyum.
6	Açıklık ve erişebilirlik.
7	Katılım ve sorumluluk bir arada değerlendirilir.
8	Sürekli ve sağlıklı iletişim.
9	Hesap vermede şeffaf ve dürüst olma,
10	Her çalışana değer verme
11	Tertip, düzen ve temizliğe önem verme.

4. AMAÇ, HEDEF VE STRATEJİLERİN BELİRLENMESİ

• TEMA I: Eğitim Ve Öğretime Erişim

Eğitim ve öğretime erişim okullaşma ve okul terki, devam ve devamsızlık, okula uyum ve oryantasyon, özel eğitime ihtiyaç duyan bireylerin eğitime erişimi, yabancı öğrencilerin eğitime erişimi ve hayatboyu öğrenme kapsamında yürütülen faaliyetlerin ele alındığı temadır.

Tablo 24. Amaç, Hedef, Gösterge ve Stratejilere İlişkin Tablo

Amaç 1	- Bireylerin temel hakkı olan her türlü eğitim öğretime; ekonomik, sosyal, kültürel farklılıkları nedeniyle oluşabilecek dezavantajlardan etkilenmeden, adil ve eşit bir şekilde katılımını ve bu eğitimi tamamlayabilmesini sağlamak.
Hedef 1.1	- Kayıt bölgemizde yer alan çocukların okullaşma oranları artırılacak ve öğrencilerin uyum ve devamsızlık sorunları da giderilecektir.

Performans Göstergeleri	Hedef Etkisi*	Başlangıç Değeri**	1. Yıl	2. Yıl	3. yıl	4. Yıl	5. Yıl	İzleme Sıklığı	Rapor Sıklığı
PG 1.1.1 Kayıt bölgesindeki öğrencilerden okula kayıt yaptıranların oranı (%)	35	100	100	100	100	100	100	100	100
PG 1.1.2 İlkokul birinci sınıf öğrencilerinden en az bir yıl okul öncesi eğitim almış olanların oranı (%)	15	60	75	80	85	90	100	100	100
PG 1.1.3 Bir eğitim ve öğretim döneminde 20 gün ve üzeri devamsızlık yapan öğrenci oranı (%)	20	10,95	8	6	4	3	2	100	100
PG 1.1.4 İlkokullarda Yetiştirme programına (İYEP) dahil olan öğrencilerin Türkçe dersi kazanımlarına ulaşma oranı (%)	20	6	8	9	10	11	12	100	100
PG 1.1.5 Okulun özel eğitime ihtiyaç duyan bireylerin kullanımına uygunluğu	10	95	97	100	100	100	100	100	100
Koordinatör Birim	Okul İdaresi								
İş birliği Yapılacak Birimler	Mahalle muhtarlığı Rehberlik servisi								
Riskler	Veli ilgisizliği Hastalık Motivasyon eksikliği								

Stratejiler	<p>S.1 Kayıt bölgesinde yer alan öğrencilerin tespiti çalışması yapılacaktır.</p> <p>S.2 Devamsızlık yapan öğrencilerin velileri ile özel toplantı ve görüşmeler yapılacaktır.</p> <p>S.3 Öğrencilerin Türkçe dersindeki eksikleri tespit edilerek İYEP aracılığıyla akademik yeterliliklerinin artırılması sağlanacaktır.</p> <p>S.4 Okulun özel eğitime ihtiyaç duyan bireylerin kullanımının kolaylaştırılması için rampa ve asansör eksiklikleri tamamlanacaktır.</p>
Maliyet Tahmini	10.000 TL
Tespitler	<p>- Mahallemizde yoğun olan yabancı uyruklu ailelerin bazılarının kayıt alamaması sebebiyle çocukların okullaşma oranında kayıplara yol açması.</p> <p>- Az sayıda da olsa Sağlık sebebiyle okula devam edemeyen öğrencilerin olması.</p>
İhtiyaçlar	<p>- Evde eğitim hususunda aileler bilgilendirilecektir.</p> <p>- Mahalle muhtarı ile adres tespiti konusunda işbirliğine gidilecektir.</p>

● TEMA II : Eğitim ve Öğretimde Kalite

Eğitim ve öğretimde kalitenin artırılması başlığı esas olarak eğitim ve öğretim faaliyetinin hayata hazırlama işlevinde yapılacak çalışmaları kapsamaktadır. Bu tema altında akademik başarı, sınav kaygıları, sınıfta kalma, ders başarıları ve kazanımları, disiplin sorunları, öğrencilerin bilimsel, sanatsal, kültürel ve sportif faaliyetleri ile rehberlik faaliyetleri yer almaktadır.

Amaç 2	- Eğitim ve öğretimde kalite artırılarak öğrencilerimizin bilişsel, duygusal ve fiziksel olarak çok boyutlu gelişimi sağlanacaktır.
Hedef 2.1	- Öğrenme kazanımlarını takip eden ve velileri de sürece dâhil eden bir yönetim anlayışı ile öğrencilerimizin akademik başarıları artırılabilecek ve öğrencilerimize iyi bir vatandaş olmaları için gerekli temel bilgi, beceri, davranış ve alışkanlıklar kazandırılacaktır.

Performans Göstergeleri	Hedefe Etkisi*	Başlangıç Değeri**	1. Yıl	2. Yıl	3. yıl	4. Yıl	5. Yıl	İzleme Sıklığı	Rapor Sıklığı
PG 2.1.1 Öğrenci Başına Okunan Kitap Sayısı	25	50	60	70	80	90	100	100	100
PG 2.1.2 Yabancı Dil Dersi Kazanım edinme oranı %	25	82	85	87	90	92	95	100	100
PG 2.1.3 Çevre Bilincinin Artırılmasına Yönelik Etkinlik Sayısı	25	10	15	20	25	30	35	100	100

PG 2.1.4 Okul Sporları Kapsamında Sportif Faaliyetlerine Katılan Öğrenci Oranı (%)	25	20	20	20	20	20	20	100	100
Koordinatör Birim	Zümre Başkanları								
İş birliği Yapılacak Birimler	- Belediyeler - Gençlik Spor Müdürlüğü								
Riskler	Velilerin eğitim düzeyinin düşük ailelerin yoğun olması								
Stratejiler	S.1 Belediye ve İl Çevre Orman Müdürlüğü ile işbirliği yapılarak çevre bilinci konusunda eğitimler düzenlenecektir. S.2 Yetenek tarama uygulaması yapılacaktır S.3 Öğrencilerin yeteneklerine uygun alanlarda bilimsel, kültürel, sanatsal, sportif ve toplum hizmeti alanlarında etkinliklere katılım sağlamaları amacıyla çocuk kulüpleri aktif hale getirilecektir.								
Maliyet Tahmini	5.000 TL								
Tespitler	- Sosyal medyanın olumsuz etkileri - Velilerin ilgisizliği								
İhtiyaçlar	Kütüphanede kitap sayısının artırılması Çevre bilincini artıracak etkinlikler yapılması								

• **TEMA III : Kurumsal Kapasite**

Amaç 3	Beşeri, fiziki, mali ve teknolojik yapı ile yönetim ve organizasyon yapısını iyileştirerek eğitime erişimi ve eğitimde kaliteyi artıracak etkin ve verimli işleyen bir yapıyı tesis etmek.
Hedef 3.1	Temel eğitimde okulların niteliğini artıracak uygulama ve çalışmalara yer verilecektir.

Performans Göstergeleri	Hedef Etkisi*	Başlangıç Değeri**	1. Yıl	2. Yıl	3. yıl	4. Yıl	5. Yıl	İzleme Sıklığı	Rapor Sıklığı
PG 3.1.1 Okulda iyileştirilen fiziki mekan sayısı (Kütüphane hariç)	25	5	7	8	9	10	12	100	100
PG 3.1.2 Okulda düzenleme yapılan açık hava oyun alanı sayısı	25	2	2	2	2	2	2	100	100
PG 3.1.3 Okulda düzenleme veya iyileştirme yapılan kütüphane sayısı	25	1	1	1	1	1	1	100	100
PG 3.1.4 Okulda düzenleme veya iyileştirme yapılan sınıfların sayısı	25	24	24	24	24	24	24	100	100
Koordinatör Birim	Okul idaresi								
İş birliği Yapılacak Birimler	İlçe MEM, Büyük Şehir Belediyesi, Altındağ Belediyesi, İşverenler ve Çevre Okullar								

Riskler	Ekonomik Büyüklük, Maliyet Artışları
Stratejiler	S.1 Fiziki mekanların iyileştirilmesi için kamu idareleri, belediyeler ve işverenlerle iş birlikleri yapılacaktır. S.2 Sınıf ve birimlerin iyileştirilmesi için sektör ile iş birlikleri yapılacaktır.
Maliyet Tahmini	15.000 Tl
Tespitler	Fiziki yapıda hasarlar, tesisatlarda eskime ve bozukluklar
İhtiyaçlar	Boya, Tesisat, Onarım ve Donatım İhtiyacı

4.1. Maliyetlendirme

Fatih Sultan Mehmet İlkokulu, 2024-2028 Stratejik Planı'nın maliyetlendirilmesi sürecindeki temel gaye; stratejik amaç, hedef ve stratejilerin gerektirdiği maliyetlerin ortaya konulması suretiyle politika tercihlerinin ve karar alma sürecinin gerçekleştirilmesine katkıda bulunmaktır. Bu sayede stratejik plan ile bütçe arasındaki bağlantı güçlendirilecek ve harcamaların önceliklendirme süreci iyileştirilecektir.

	2024	2025	2026	2027	2028	Toplam Maliyet
Amaç 1						
Hedef 1.1	10.000	20.000	30.000	40.000	55.000	155.000
Amaç 2						
Hedef 2.1	5.000	12.000	18.000	25.000	32.000	92.000
Amaç 3						
Hedef 3.1	15.000	30.000	45.000	75.000	100.000	265.000
Genel Yönetim Giderleri	40.000	60.000	80.000	100.000	150.000	430.000
TOPLAM	70.000	122.000	173.000	240.000	337.000	942.000

5. İZLEME VE DEĞERLENDİRME

Okulumuz Stratejik Planı izleme ve değerlendirme çalışmalarında 5 yıllık Stratejik Planın izlenmesi ve 1 yıllık gelişim planının izlenmesi olarak ikili bir ayrıma gidilecektir.

Stratejik planın izlenmesinde 6 aylık dönemlerde izleme yapılacak denetim birimleri, il ve ilçe millî eğitim müdürlüğü ve Bakanlık denetim ve kontrollerine hazır halde tutulacaktır.

Yıllık planın uygulanmasında yürütme ekipleri ve eylem sorumlularıyla aylık ilerleme toplantıları yapılacaktır. Toplantıda bir önceki ayda yapılanlar ve bir sonraki ayda yapılacaklar görüşülüp karara bağlanacaktır.

İzleme Ve Değerlendirme Tablosu

İZLEME DEĞERLENDİRME DÖNEMİ	GERÇEKLEŞTİRİLMEME ZAMANI	İZLEME DEĞERLENDİRME DÖNEMİ SÜREÇ AÇIKLAMASI	ZAMAN KAPSAMI
Birinci İzleme-Değerlendirme Dönemi	Her yılın Temmuz ayı içerisinde	Göstergelerin gerçekleşme durumları hakkında hazırlanan raporun kurum müdürüne sunulması	Ocak-Temmuz dönemi
İkinci İzleme-Değerlendirme Dönemi	İzleyen yılın Şubat ayı sonuna kadar	Gösterge hedeflerinden sapmaların ve sapma nedenlerin değerlendirilerek gerekli Stratejilerin alınması	Bir yıllık dönem